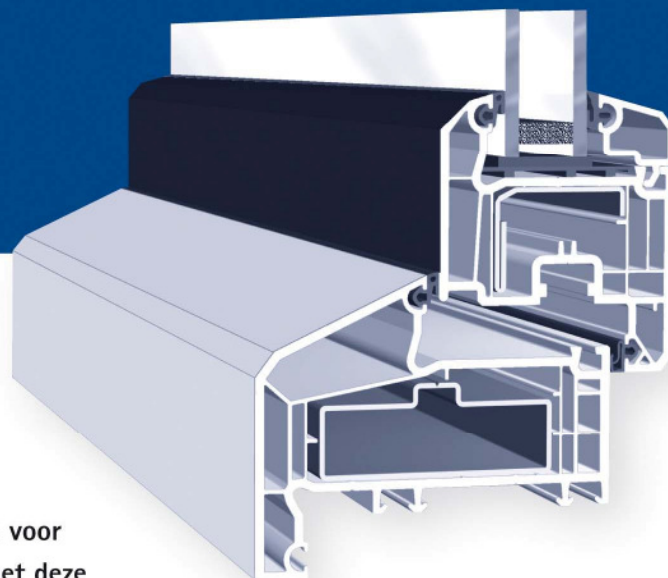


HARTELIJK GEFELICITEERD

met uw nieuwe kwaliteitsramen!



Met de aanschaf van uw nieuwe ramen heeft u gekozen voor moderne en hoogwaardige kwaliteit. Wij feliciteren u met deze beslissing en zijn ervan overtuigd dat u de juiste keuze heeft gemaakt. Uw ramen zijn volgens de allernieuwste stand van de techniek vervaardigd en vakkundig gemonteerd. Om ervoor te zorgen dat u vele jaren onbezorgd van uw ramen kunt genieten, hebben wij een aantal tips voor de bediening en het onderhoud samengesteld. Want ook moderne kunststoframen zijn aan een lichte slijtage onderhevig. Wanneer u de volgende korte aanwijzingen opvolgt, kunt u zonder veel moeite ervoor zorgen dat uw ramen tientallen jaren hun waarde behouden.

Onderhoud van kunststoframen

Reiniging

Kunststofprofielen zijn bijzonder duurzaam en eenvoudig te reinigen. In de regel is lauwwarm water met een mild schoon-

maak- of afwasmiddel voldoende. Mochten hardnekkige verontreinigingen niet op die manier verwijderd kunnen worden, neemt u dan contact met ons op. Schuurmiddelen,

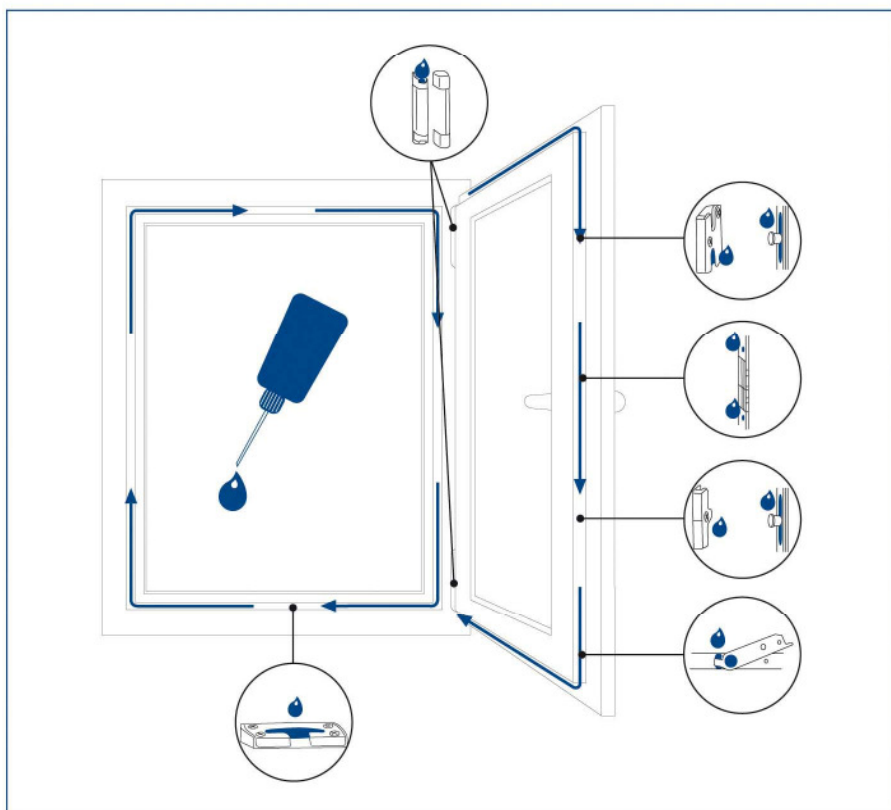
allesreinigers of glasreinigers met agressieve bestanddelen zoals alcohol of salmiak kunnen ruiten, kozijnen en afdichtingen aantasten en beschadigen. Gebruik alleen zachte reinigingsdoeken of een spons.

Afdichtingen controleren

Om tocht en water tegen te houden, zijn uw ramen voorzien van moderne afdichtingen met een zeer lange levensduur. Controleer desondanks af en toe of de afdichtingen nog goed zitten en in goede staat verkeren, en reinig ze met water en een mild schoonmaakmiddel. Controleer ook regelmatig de voegen tussen kozijn en metselwerk om vochtschade te voorkomen. Als de voegen scheuren vertonen of loslaten, neem dan direct contact met ons op.

Onderhoud hang- en sluitwerk

Indien goed onderhouden zal het technisch geperfectioneerde hang- en sluitwerk geen problemen opleveren. Smeer alle bewegende delen tenminste 1x per jaar met zuur- en harsvrij vet of olie en draai indien nodig.



TIP 1:

De kunststofkozijnen kunt u na het reinigen beter niet droog wrijven. Wrijving veroorzaakt namelijk bij PVC een elektrostatische oplading. Daardoor worden stofdeeltjes extra aangetrokken. Door de kozijnen vochtig af te nemen met zeepsop neemt de lading daarentegen af en wordt een nieuwe elektrostatische oplading voorkomen.

TIP 2:

Alleen perfect afgestelde ramen garanderen een optimale geluiddemping en dichtheid. Bij het verhelpen van eventuele problemen en het afstellen van uw ramen en balkondeuren helpen wij u natuurlijk graag.

TIP 3:

Het kan gebeuren dat het raam door een verkeerde stand van de greep ook in kiepstand nog kan worden gedraaid. Geeft niets, de draaikiepbeveiliging houdt het raam boven goed vast! Zet de greep gewoon naar boven en druk goed tegen het kozijn. Zet daarna de greep in horizontale positie, druk nogmaals goed tegen het raam en vergrendel het raam vervolgens door de greep naar beneden te draaien. Daarna kunt u uw raam weer normaal bedienen.

de bevestigingsschroeven aan. Uw ramen zullen jarenlang goed blijven functioneren.

Hang- en sluitwerk nastellen

Uw ramen zijn vakkundig gemonteerd en afgesteld. Nastellen van het beslag zou daarom in de regel niet nodig moeten zijn. Door extreme belasting of het zetten van muren kan het echter na

verloop van jaren noodzakelijk zijn dat bepaalde delen worden nagesteld. U kunt dit het best laten doen door uw ramen-specialist.

- Zijafstelling boven (bovenlager)
- Zijafstelling onder (hoeklager)
- Hoogteafstelling (hoekband)
- Aandrukkrachtafstelling (hoeklager)
- Aandrukkrachtafstelling (sluitpenningen)

Zinvol ventileren

Regelmatig ventileren reguleert de luchtvochtigheid en zorgt voor een aangenaam binnenklimaat. Om te voorkomen dat tijdens het luchten waardevolle energie verloren gaat, adviseren wij u kort maar intensief te luchten. Draai hiervoor de radiatoren dicht. Zet de ramen twee tot drie keer per dag wijd open voor een goede doortocht. Zo wordt de lucht in de kamer vrijwel volledig ververs, zonder dat wanden, radiatoren en meubels afkoelen. Met name bij een hoge luchtvochtigheid, bijv. in de badkamer, bijkeuken of na pleister-, behang- of schilderswerkzaamheden, is regelmatig luchten noodzakelijk om eventuele schimmelvorming te voorkomen.

Veiligheidsinstructies

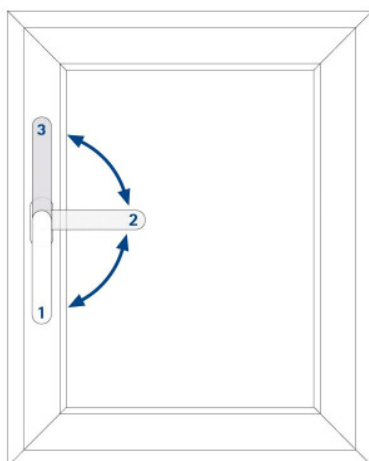
- Druk het raam niet tegen de negge, omdat anders de banden overbelast kunnen raken.
- Steun niet op een open raam. Bij een te hoge belasting kunnen de banden breken.
- Beveilig het geopende raam tegen dichtslaan. Tussen kozijn en raam kunnen lichaamsdelen bekneld en gekneusd raken. Gevaar voor verwonding!
- Klem geen voorwerpen tussen kozijn en raam. Om het raam in de geopende stand te borgen, kunnen wij een mechanische vastzetter voor u inbouwen.

Bedieningsinstructies

Open en sluit uw ramen steeds zorgvuldig. Let daarbij vooral op de correcte stand van de venstergreep:

- 1 Greep verticaal naar beneden:**
het raam is vergrendeld
- 2 Greep horizontaal:**
het raam staat in draaistand
- 3 Greep verticaal naar boven:**
het raam staat in kiepstand

Let op: Vermijd tussenposities. Deze kunnen leiden tot een onjuiste werking.



Let op: Vermijd tussenposities.
Deze kunnen leiden tot een onjuiste werking.

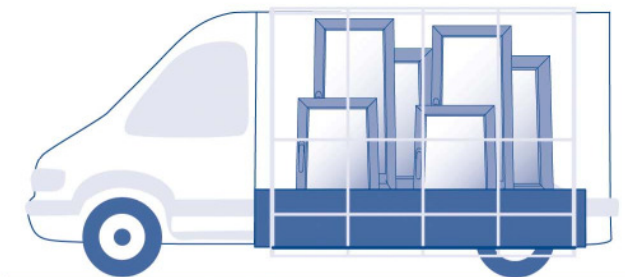
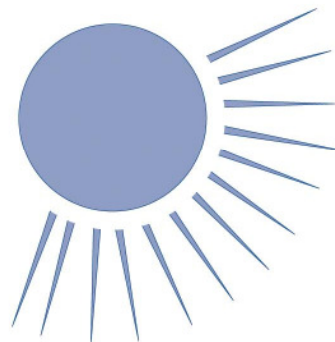
TIP 4:

Elk raam heeft afwateringsopeningen om water te kunnen afvoeren dat bijvoorbeeld door slagregen of bij een raam in kantelstand in de kozijnspanning is geraakt.

Controleer deze afwateringsopeningen in de kozijnspanning regelmatig, bijv. tijdens het ramen zemen, en verwijder eventuele verstoppingen.

Opslag, transport en montage van prefabramen

- Vervoer de raamelementen indien mogelijk in de stand en positie waarin ze later worden gemonteerd.
- Kies de opslagplaats zodanig dat geen doorgaande wegen of uitritten voor de brandweer worden versperd.
- Sla de ramen op in droge, goed geventileerde ruimtes. Om de ramen stofvrij te houden, kunt u ze het beste met folie afdekken.
- Zorg ervoor dat de ramen niet direct in de zon staan! Bij onvoldoende ventilatie kunnen de ruimtes tussen de raamelementen door het zogenoemde broeikaseffect behoorlijk warm worden.
- Kunststoframen zijn voorzien van een beschermfolie en kunnen dan ook direct tegen elkaar worden geplaatst. Beter is het echter om de ramen tijdens de opslag te voorzien van een tussenlaag, bijv. van piepschuim.
- Beveilig de opslagplaats. Zo voorkomt u eventuele beschadigingen.
- Neem de veiligheidsvoorschriften in acht.
- Als u de ramen met een kraan transporteert, voorkom dan met name bij koud weer stootsgewijs heffen; het glas zouden anders kunnen breken.
- Bij gebruik van een hijslift moet u de liftcabine bekleden om beschadigingen te voorkomen.
- Laat de ramen uitsluitend monteren door deskundig personeel. Ook het beste raam kan geen optimale warmte- en geluidsisolatie bieden als het niet op de juiste wijze is gemonteerd.
- Bij de montage van de ramen zijn uiteraard de in de aanbesteding vereiste details, met inachtneming van de geldende normen en richtlijnen, doorslaggevend.



Uw leverancier:

Adresgegevens: